



# **VÝROČNÍ ZPRÁVA ZA ROK 2011**

**Diakonie ČCE – středisko v Sobotíně**

**788 16 Petrov nad Desnou 203**

## Úvodní slovo

V roce 2011 pokračovala obnovená sociální práce Diakonie ČCE – střediska v Sobotíně již 20. rokem.

Zásadní změna roku 2011 se udála již 1. ledna 2011. Od tohoto data došlo ke sloučení Diakonie ČCE - střediska v Javorníku – Travné se střediskem Diakonie ČCE v Sobotíně. Středisko Diakonie ČCE v Sobotíně převzalo po zaniklém středisku v Javorníku – Travné nejen všechny smluvní i účetní závazky a pohledávky a majetek nemovitý i movitý, ale také sociální službu Dům na půl cesty se všemi uživateli i zaměstnanci služby.

Sobotínské středisko Diakonie ČCE, dosud úzce specializované na poskytování sociálních služeb seniorům, rozšířilo díky službě Dům na půl cesty cílovou skupinu o mladé dospělé ve věku 18 – 26 let. Rozšířilo také portfolio poskytovaných služeb, dosud zaměřené jen na služby péče, o službu sociální prevence.

Nová služba nám přinesla mnoho nových zážitků a zkušeností. Od pro obě strany obohacujících setkání seniorů s mladými uživateli služby na různých společných akcích, až po napjaté a leckdy i nepříjemné střety s místními občany i samosprávou, když se mladí uživatelé služby chovali „akčněji“ než bylo všem příjemné.

Díky navázané spolupráci se zahraniční lektorkou jsme zahájili intenzivní vzdělávání v 1. části Psychobiografického modelu profesora Erwina Böhma – v práci s biografií uživatelů. „Vzorek“ zaměstnanců, vybraný napříč všemi službami pro seniory, si získané teoretické znalosti zrovna ověřoval při práci s konkrétními uživateli služeb. Velmi pozitivním výsledkem bylo mimo jiné také navázání intenzivnějších vztahů mezi pečovateli a uživateli, které oceňovaly obě strany.

Intenzivně jsme také pracovali na konečném návrhu projektu „Naše cesta ke klientovi = naše cesta k člověku“, s jehož záměrem jsme uspěli v rámci Programu švýcarsko-české spolupráce. Podařilo se nám ho úspěšně předložit v daném termínu.

Pro naše uživatele služeb však bylo – stejně jako v roce 2009 - největší událostí roku návštěva 8 evangelických sester a bratří z klubu Evangmoto na krásných motorkách. I když počasí nám tentokrát nepřálo tak, jak před 2 lety, již samotný příjezd probublávajících motorek na zahradu našeho zařízení zvedl z postelí a křesel i ty, kteří se jinak nemohou sami ani postavit. A příležitost, nechat se svézt na některém ze silných, nádherných strojů, neodolaly ani uživatelky starší 80ti let, o mužské části naší populace ani nemluvě. Zahanbit se však nenechaly ani naše krásné pečovatelky, pro které nebyla překážkou ani jejich minisukně. Tentokrát se naši uživatelé dověděli více i o aktivitách Evangmoto klubu během jejich krátké prezentace a úžasné vstřícný přístup motorkářů celou nádhernou atmosféru jen umocnil. Děkujeme, že dodrželi slib, daný při jejich poslední návštěvě u nás před 2 lety, že se u nás ještě jednou při svých toulkách zastaví. Můžeme svorně potvrdit: evangeličtí motorkáři drží slovo!

Na závěr pak děkuji všem, kteří se aktivně podílejí na práci ve prospěch uživatelů našich služeb a pomáhají nám stále zkvalitňovat naše služby.

Ing. Hana Řezáčová  
předsedkyně správní rady a ředitelka střediska

## Vznik organizace

Diakonie ČCE – středisko v Sobotíně (dále jen „Středisko“) bylo zřízeno Diakonií Československé církve evangelické dne 25.10.1991 jako samostatná právnická osoba v rámci Diakonie ČCE a zahájilo svoji činnost 1.1.1992. Domov důchodců v Sobotíně se tehdy oddělil od Okresního ústavu sociálních služeb v Šumperku a přešel pod správu Diakonie ČCE, která v něm začala provozovat Domov odpočinku ve stáří. Diakonie ČCE usilovala o znovuzřízení svého střediska v Sobotíně proto, aby navázala na své působení v tomto Domově do roku 1960, kdy byla církvím násilně odejmuta možnost konat sociální práci ve svých Sociálních ústavech.

Středisko postupně rozšiřovalo spektrum nabízených sociálních služeb a v roce 2011 poskytovalo 5 registrovaných sociálních služeb:

- Domov pro seniory s kapacitou 100 lůžek
- Domov se zvláštním režimem s kapacitou 38 lůžek
- Odlehčovací služby ve formě pobytové (kapacita 6 lůžek), ambulantní i terénní
- Pečovatelskou službu s kapacitou 60 uživatelů služeb
- Dům na půl cesty s kapacitou 12 lůžek.

## Poslání organizace

Posláním Střediska je zejména:

- organizovat, zajišťovat a poskytovat křesťansky zaměřenou sociální a pastorační péči o staré, osamělé, ohrožené, nemocné, zdravotně postižené a jinak potřebné,
- metodicky pomáhat ČCE, jejím sborům a složkám Diakonie ČCE při zajišťování sociální a zdravotní péče a služeb s ní spojených,
- připravovat a vzdělávat dobrovolné a profesionální pracovníky.

## Cíle organizace

Cílem Střediska je obnovení nebo zachování kvalitního života uživatelů služeb Střediska prostřednictvím poskytování kvalitních sociálních služeb s ohledem na individuální potřeby uživatelů služeb a při současném účelném a efektivním využívání svěřených finančních prostředků.

## Řízení organizace

### Statutární orgán

Statutárním orgánem Střediska je 4členná správní rada Střediska, kterou na šestileté funkční období volí správní rada Diakonie ČCE. Správní rada řídí činnost střediska a jedná jménem Střediska navenek. Předsedou správní rady Střediska je z titulu své funkce ředitel Střediska.

V roce 2011 pracovala správní rada Střediska ve složení:

Předsedkyně správní rady a ředitelka Střediska:

Ing. Hana Řezáčová

Členky správní rady a zástupkyně ředitelky Střediska:

Drahomíra Krejčová - ekonomka

Milena Kútná - vedoucí sociálního úseku

Mgr. Pavlína Maturová – vedoucí ošetrovatelského úseku

V roce 2011 se správní rada Střediska sešla celkem 9 krát k pravidelným schůzím.

V rámci své kompetence projednávala a řešila operativní problémy i koncepční záměry, týkající se všech oblastí práce Střediska, a vydávala Rozhodnutí závazná pro všechny zaměstnance střediska. Kromě toho se členové správní rady také pravidelně účastnili jednání dozorčí rady Střediska, na kterých předkládali průběžné zprávy o činnosti jednotlivých úseků Střediska během roku 2011.

### Kontrolní orgán

Kontrolním orgánem Střediska je 9ti členná dozorčí rada Střediska, kterou na čtyřleté funkční období volí správní orgán partnerského sboru Střediska a právoplatnost volby potvrzuje dozorčí rada Diakonie ČCE. Dozorčí rada Střediska dohlíží na činnost správní rady Střediska a na veškerou činnost Střediska.

V roce 2011 pracovala dozorčí rada Střediska ve složení:

<u>Předsedkyně dozorčí rady :</u>	Vanda Nedbalová
<u>Místopředsedkyně dozorčí rady:</u>	Miroslava Zemánková
<u>Členové dozorčí rady:</u>	Mgr. Hana Chroustová
	Mgr. Milena Koubková
	Ing. Jana Kašparová
	Josef Pagáč
	Jarmila Pospíšilová
	Ing. Jan Vaníček
	Jana Stoklasová

V roce 2011 se dozorčí rada Střediska sešla celkem 6 krát k pravidelným schůzím.

Projednávala plán činnosti na rok 2011 a 2012 s důrazem na zvyšování kvality služeb, projednávala rozpočet a jeho změny i další ekonomické záležitosti, kontrolovala hospodaření střediska za uplynulý rok, apod. Na každé schůzi dozorčí rada projednávala zprávu správní rady Střediska o postupu plánu činnosti na rok 2011 po stránce organizační, personální, technické a ekonomické. Závěry a doporučení tohoto hodnocení jsou uvedeny v zápisech ze schůzí dozorčí rady Střediska. O své činnosti pravidelně informovala - prostřednictvím zápisů z jednání – dozorčí radu Diakonie ČCE.

### Zásady uplatňované při poskytování sociálních služeb

- Individuální přístup k uživatelům služeb
- Maximální podpora samostatnosti uživatelů služeb
- Partnerství a úcta k uživatelům služeb
- Respekt a ochrana práv uživatelů služeb
- Uživatel služby se sám rozhoduje na základě dostatečných a včasných informací
- Flexibilita – služby se pružně přizpůsobují potřebám uživatelů služeb
- Mlčenlivost – se svěřenými osobními informacemi zacházíme jako s důvěrnými

### Sociální služby

V roce 2011 Středisko poskytovalo následující registrované sociální služby:

- **Domov pro seniory** – pobytová sociální služba pro seniory
- **Domov se zvláštním režimem** – pobytová sociální služba pro osoby s demencí, zejména s Alzheimerovou chorobou
- **Odlehčovací služba** – pobytová, ambulantní a terénní služba pro osoby s demencí, zejména s Alzheimerovou chorobou
- **Pečovatelská služba** – terénní služba pro osoby v nepříznivé sociální situaci
- **Dům na půl cesty** – pobytová služba pro mladé dospělé ve věku 18 – 26 let

## Domov pro seniory

**Posláním** Domova pro seniory Diakonie Československé církve evangelické – střediska v Sobotíně je poskytovat v prostředí co nejvíce podobném přirozenému domovu ubytování, stravování a péči podle individuálních potřeb lidem starším 60ti let, kteří mají sníženou soběstačnost v základních životních dovednostech a potřebují pravidelnou pomoc jiné fyzické osoby, aby mohli nadále žít důstojný život, rozvíjet své schopnosti a dovednosti a zvyšovat svoji samostatnost a nezávislost na službě.

### **Okruh osob, kterým je služba Domov pro seniory určena:**

Lidé starší 60ti let, kteří mají sníženou soběstačnost v základních životních dovednostech a potřebují pravidelnou pomoc jiné fyzické osoby.

### **Mezi okruh osob, kterým je sociální služba určena, nepatří:**

- osoby se smyslovým postižením: nevidomí, hluchoněmí, hluchoslepí
- osoby s demencí schopné samostatného pohybu
- osoby s roztroušenou sklerózou
- osoby závislé na alkoholu a drogách
- osoby, jejichž zdravotní stav vyžaduje poskytnutí ústavní péče ve zdravotnickém zařízení
- osoby s akutní infekční nemocí
- osoby, které by svým chováním z důvodu duševní poruchy závažným způsobem narušovaly kolektivní soužití v Domově pro seniory.

### **Cíle služby Domov pro seniory:**

- Prostředí a život v Domově se co nejvíce podobá přirozenému domácímu prostředí
  - soukromí uživatele služby je respektováno
  - režim dne je přizpůsoben podle přání uživatele služby
  - druh, rozsah a forma stravování se řídí přáním uživatele služby
  - uživatel služby si o vybavení pokoje a úpravě jeho prostředí rozhoduje sám
  - uživatel služby dostává podporu při naplňování svých zájmů a koníčků
  - kontakt uživatele služby s rodinou a přáteli je podřízen jeho přáním.
- Domov je bezpečným, respektujícím a partnerským místem pro život
- Domov je bez bariér
  - technických - snadná dostupnost všech míst v Domově
  - sociálních - otevřenost vůči „světu“

**Kapacita** Domova pro seniory (dále jen „DS“) byla v roce **2011 celkem 100 lůžek**. Uživatelé služeb DS bydleli ve dvou samostatných objektech, z toho 42 lůžek bylo na budově I a 58 lůžek bylo na budově II.

Z celkového počtu 56 pokojů bylo 23 pokojů 1lůžkových, 24 pokojů 2lůžkových, 7 pokojů 3lůžkových a 2 pokoje 4lůžkové.

V roce **2011 využilo služeb DS celkem 131 uživatelů** služeb, z toho 91 mužů a 40 žen.

DS měl **ke dni 31.12.2011** ve stavu **99 uživatelů** služeb.

**Průměrný denní stav uživatelů** služeb DS v roce **2011** byl **98 uživatelů** služeb.

33 uživatelů služeb bylo trvale upoutaných na lůžko, 59 uživatelů bylo mobilních za pomoci druhé osoby nebo kompenzačních pomůcek, 41 uživatelů potřebovalo speciální dietní stravování.

130 uživatelů služeb pobíralo příspěvek na péči, z toho 23 v prvním stupni závislosti, 29 ve druhém, 38 ve třetím a 40 ve čtvrtém stupni závislosti.

**Ke dni 31.12.2011 DS evidoval 33 nevyřízených žádostí.**



Během roku 2011 **bylo přijato** 34 žadatelů k trvalému pobytu. Převažujícími důvody k přijetí do DS byl špatný zdravotní stav a z toho vyplývající změněné sociální poměry – dlouhodobě osamělí lidé již nebyli schopni sami sebe obsloužit, pečující rodina nezvládala celodenní nebo nutnou péči o své blízké, po úmrtí partnera nebyl pozůstalý z dvojice již schopen zabezpečit sebe a svoji domácnost. Nemoc a samota způsobovaly ztrátu dřívějších sociálních kontaktů a vyvolávaly potřebu trvalé sociálně-zdravotní péče.

Během roku 2011 **odešli** 4 uživatelé služeb, z toho 2 zpět ke svým rodinám a 2 do jiných zařízení sociální péče. Hlavními důvody jejich odchodů byly nepřizpůsobení se novému sociálnímu prostředí, změna poměrů v rodině, která umožnila opět o příbuzného pečovat, rodina chtěla mít svého příbuzného v zařízení, které je blíže jejich bydlišti.

Během roku 2011 **zemřelo** 28 uživatelů služeb. Hlavními příčinami úmrtí byla převážně kardiocirkulační selhání, onkologická onemocnění a ischemické choroby srdeční.

**Personální zajištění služby  
Domov pro seniory:**

<b>ředitelka střediska</b> 0,64 úvazku
<b>manažer kvality</b> 0,64 úvazku

<i>pečovatelský odd.b.I</i>	<i>úsek odd.b.II</i>	<i>ošetřovatelský úsek</i>	<i>sociální úsek</i>	<i>ekonomický úsek</i>	<i>technický úsek</i>	<i>stravovací úsek</i>
<b>vedoucí</b>	<b>vedoucí</b>	<b>vedoucí</b>	<b>vedoucí</b>	<b>vedoucí</b>	<b>vedoucí</b>	<b>vedoucí</b>
1 úvazek	1 úvazek	0,7 úvazku	0,7 úvazku	0,64 úvazku	0,65 úvazku	0,69 úvazku
<b>pracovník v sociálních službách</b> 12 úvazků	<b>pracovník v sociálních službách</b> 12 úvazků	<b>sestra</b> 5,72 úvazků	<b>sociální pracovník</b> 1 úvazek	<b>správce majetku</b> 0,32 úvazku	<b>údržbář</b> 1,0 úvazku	<b>kuchařka</b> 3,8 úvazky
<b>pokojská</b> 1 úvazek	<b>pokojská</b> 1 úvazek		<b>instruktor soc. péče</b> 2,0 úvazku	<b>mzdová účetní</b> 0,32 úvazku	<b>prádelna vedoucí</b> 0,35 úvazku	<b>uklizeč</b> 0,69 úvazku
<b>uklizeč</b> 2 úvazky	<b>uklizeč</b> 3 úvazky				<b>prádelna</b> 1,9 úvazku	
					<b>krejčí</b> 0,35 úvazku	

<b>Úvazky:</b>	16,0	17,0	6,42	3,7	1,28	1,65	2,6	5,18
	<b>Celkem:</b>							<b>55,11</b>

## **Domov se zvláštním režimem**

**Posláním** Domova se zvláštním režimem Diakonie ČCE – střediska v Sobotíně je pomáhat seniorům s demencí v nepříznivé sociální situaci k udržení jejich běžného způsobu života poskytováním kvalitních pobytových sociálních služeb a křesťanské pastorační péče podle jejich individuálních potřeb.

### **Okruh osob, kterým je služba Domov se zvláštním režimem určena:**

Lidé starší 60ti let s demencí, kteří mají sníženou soběstačnost z důvodu tohoto onemocnění, a jejichž situace vyžaduje pravidelnou pomoc jiné fyzické osoby.

### **Mezi okruh osob, kterým je sociální služba určena, nepatří:**

- osoby se smyslovým postižením: nevidomí, hluchoněmí, hluchoslepí
- osoby úplně imobilní
- osoby s roztroušenou sklerózou
- osoby závislé na alkoholu a drogách
- osoby, jejichž zdravotní stav vyžaduje poskytnutí ústavní péče ve zdravotnickém zařízení
- osoby s akutní infekční nemocí

### **Cíle služby Domov se zvláštním režimem:**

- udržet způsob života, vlastní uživatelům služeb Domova, v závislosti na jejich individuálních možnostech.
- vytvořit bezpečné, důstojné, respektující a partnerské místo pro život uživatelů služeb v Domově.
- udržet kontakty uživatelů služeb s jejich rodinou, přáteli a společností.
- rozvoj dovedností, zájmů a zálib uživatelů služeb.

**Kapacita** Domova se zvláštním režimem (dále jen „DZR“) byla v roce **2011 celkem 38 lůžek**. Uživatelé služeb DZR bydleli ve dvou samostatných objektech, z toho 30 lůžek bylo na budově III a 8 lůžek bylo na budově I.

Z celkového počtu 17 pokojů byl 1 pokoj 1lůžkový, 11 pokojů 2lůžkových a 5 pokojů 3lůžkových.

V roce **2011 využilo služeb DZR celkem 54 uživatelů** služeb, z toho 9 mužů a 45 žen.

DZR měl **ke dni 31.12.2011** ve stavu **38 uživatelů** služeb.

**Průměrný denní stav uživatelů** služeb DZR v roce **2011** byl **38** uživatelů služeb.

4 uživatelé služeb byli trvale upoutaní na lůžko, 21 uživatelů bylo mobilních za pomoci druhé osoby nebo kompenzačních pomůcek, 19 uživatelů potřebovalo speciální dietní stravování.

54 uživatelů služeb pobíralo příspěvek na péči, z toho 2 v prvním stupni závislosti, 5 ve druhém, 23 ve třetím a 24 ve čtvrtém stupni závislosti.

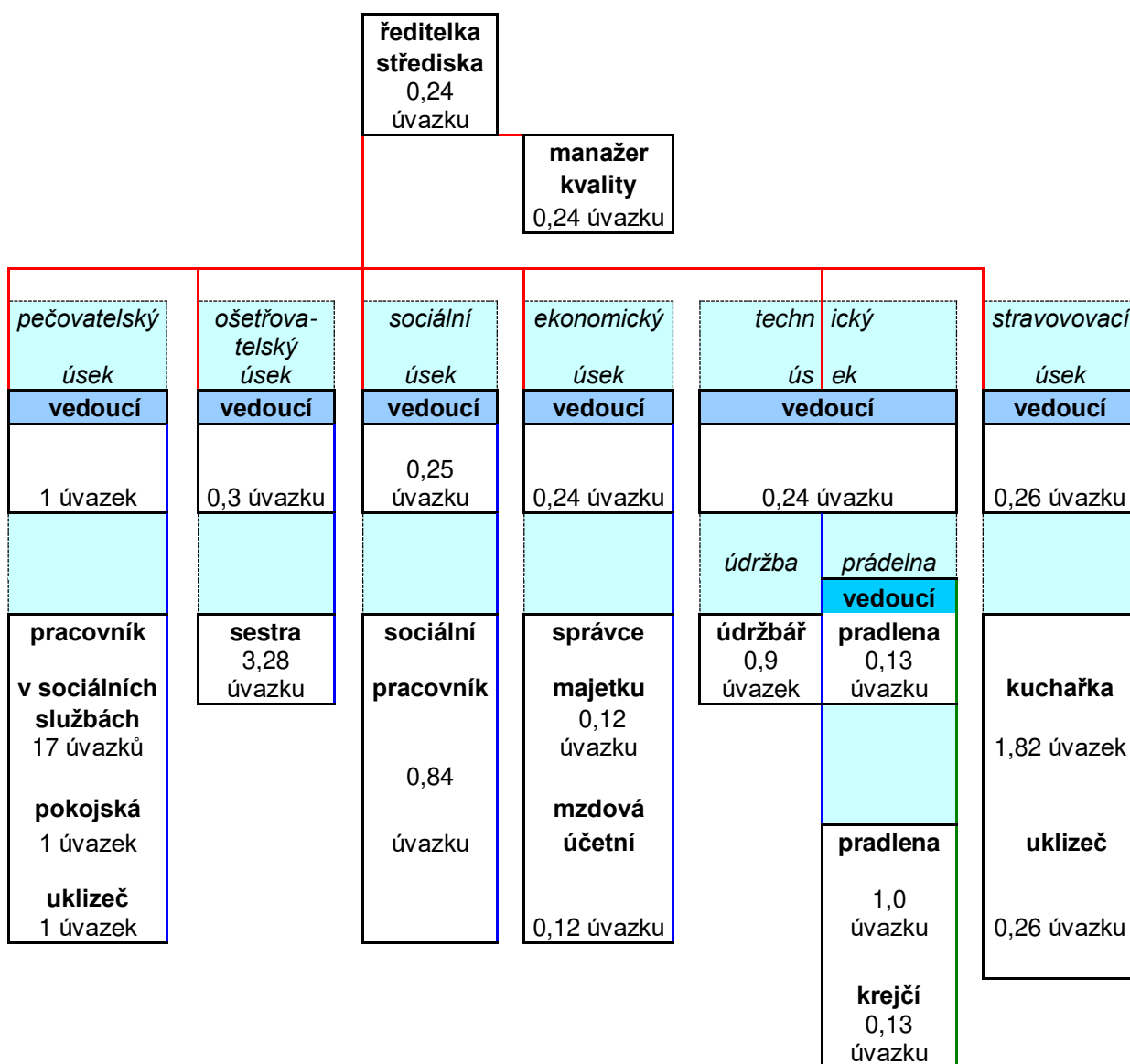
**Ke dni 31.12.2011** DZR evidoval **32 nevyřízených žádostí**.

Během roku 2011 **bylo přijato** 16 žadatelů k trvalému pobytu. Převažujícími důvody k přijetí do DZR byl špatný zdravotní stav a z toho vyplývající změněné sociální poměry – dlouhodobě osamělí lidé již nebyli schopni sami sebe obsloužit, pečující rodina nezvládala celodenní nebo nutnou péči o své blízké, po úmrtí partnera nebyl pozůstalý z dvojice již schopen zabezpečit sebe a svoji domácnost. Nemoc a samota způsobovaly ztrátu dřívějších sociálních kontaktů a vyvolávaly potřebu trvalé sociálně-zdravotní péče.

Během roku 2011 **odešli** 2 uživatelé služby do jiných zařízení sociální péče.

Během roku 2011 **zemřelo** 14 uživatelů služeb. Hlavními příčinami úmrtí byla převážně choroby srdce, kardiocirkulační selhání a onkologická onemocnění.

**Personální zajištění služby  
Domov se zvláštním režimem:**



<b>Úvazky:</b>	20,0	3,58	1,09	0,48	1,14	1,26	2,34
	<b>Celkem:</b>						<b>30,37</b>



## Způsob poskytování pobytových služeb

**Před přijetím** byli žadatelé v roce 2011 oslovováni sociální pracovníci a vedoucí ošetrovatelského úseku Střediska navštěvováni v místě svého stávajícího pobytu (doma, v nemocnici, v LDN apod.) a zváni k návštěvě Domova i s rodinou. Během rozhovoru byli žadatelé dotazováni a pracovnice písemně zaznamenávaly do připraveného formuláře požadavky žadatelů na služby, jejich potřeby a očekávání, koníčky, návyky a společně stručně formulovali žadatelovy cíle. Projednávali také podmínky a rozsah poskytovaných služeb, jejich formu a průběh, práva a povinnosti obou smluvních stran. Žadatelé také dostávali v písemné formě k seznámení a prostudování informační a propagační materiály Domova, Smlouvu o poskytování služby, Vnitřní pravidla Domova a ceník služeb, ve kterých jsou všechny důležité informace obsaženy, včetně kontaktních spojení. Žadatelé si také mohli před nástupem do Domova v rámci volné kapacity Domova vybrat pokoj, kde by chtěli být ubytováni.

**V den nástupu** do Domova byla s každým uživatelem služeb sepsána Smlouva o poskytování sociální služby, ve které byl sjednán rozsah a cíl poskytovaných služeb, doba plnění, cena služeb a způsob úhrady a práva a povinnosti obou smluvních stran, včetně způsobu ukončení dohody.

**Po přijetí** do Domova dostal každý uživatel služeb přiděleného osobního pracovníka – pečovatele, který se „svým“ uživatelem služeb, případně i ve spolupráci s jeho rodinou, sepsal individuální plán péče, který byl následně pravidelně ve stanovených intervalech vyhodnocován a podle potřeby aktualizován.

Každému uživateli služeb Domova bylo tedy v roce 2011 poskytováno ubytování, stravování a péče v rozsahu sjednaném smlouvou, a případně další fakultativní služby, sjednané individuálně s každým uživatelem služby. Kromě toho byla uživatelům služeb podle individuálních potřeb poskytována zdravotní a ošetrovatelská péče.

Uživatelé služeb Domova také mohli podle svých individuálních potřeb, možností a zájmů využívat nabídku aktivizačních programů, muzikoterapii, pohybovou terapii, apod.. Mohli si také vybrat z nabídky kulturních a společenských akcí, výletů a zájezdů. Zajištěna byla i pastorační péče.

Na mnohé aktivity (zejména kulturní a společenské akce, oslavy narozenin, apod.) byli zváni rovněž rodinní příslušníci uživatelů služeb Domova

**Rozhodujícími metodami** práce byl **individuální přístup** k uživatelům služeb a **týmová spolupráce** všech zaměstnanců s cílem maximálně podporovat uživatele služeb v udržení nebo obnovení soběstačnosti a sebeobsluhy a v udržení nebo navázání kontaktů s rodinami, přáteli i s místní komunitou.

## Další služby Střediska poskytované v rámci pobytových služeb

- Internetová kavárna pro seniory
- Doprava uživatelů služeb na jimi určené místo

## Kulturní a společenský život ve Středisku

Pravidelně každý měsíc se konala **Kavárnička oslavenců**, která je společenským setkáním uživatelů služeb, narozených v příslušném měsíci. Na tyto oslavy byli zváni také příbuzní uživatelů služeb – oslavenců a většinou se rodiny skutečně scházely k radosti všech zúčastněných. Nechybělo občerstvení, hudba, zpěv, ale ani radost nad společným setkáním.

**Během roku se konaly v našem zařízení různé kulturně-společenské akce:** opakované vystoupení dětí ze základní školy v Rapotíně i Sobotíně, hudební odpoledne s tancem, táborák, mikulášská slavnost s nadílkou, vánoční koledování a další.

Nejúspěšnější akcí roku 2011 byla **návštěva skupiny „Evangmoto“** – 10 evangelických **motorkářů** s krásnými motorkami, kteří na svých silných strojích naše uživatele i uživatelky služeb povozili a připravili jim tím nezapomenutelný zážitek.

V roce 2011 byla pro uživatele služeb připravena nabídka různých typů **terapií** a tvůrčích činností od muzikoterapie, přes arteterapii až po ergoterapii a internetovou kavárnu. Díky této bohaté nabídce aktivit si každý z uživatelů mohl vybrat právě tu činnost, která mu nejvíce vyhovovala.

## Zdravotní služby

**Ambulantní lékařskou péči** uživatelům pobytových služeb Střediska v roce 2011 poskytovali smluvní lékaři pojištěoven, praktický lékař, lékař-psychiatr, stomatoložka a gynekolog.

Na **odborná vyšetření** byli uživatelé služeb odváženi do specializovaných ambulancí v Šumperku. Péči o diabetiky dozorovala diabetologická poradna v Šumperku.

V případě nutnosti byli uživatelé služeb odesíláni k **hospitalizaci** do nemocnice v Šumperku, do PL ve Štemberku nebo na rehabilitační oddělení LDN.

## Zaměstnanci Střediska

V roce 2011 byl průměrný fyzický stav zaměstnanců 104 osob a průměrný přepočtený stav 103,93 osob.

Důležitou součástí zajišťování kvality služeb byla **péče o zaměstnance** a jejich **vzdělávání**, realizované prostřednictvím:

- Akreditovaných vzdělávacích kurzů:
  - 7 zaměstnanců v přímé péči absolvovalo rekvalifikační kurz „Pracovník v oblasti péče o osoby s demencí“,
  - 5 vedoucích zaměstnanců absolvovalo akreditovaný kurz „Manažerská supervize“,
  - všichni pracovníci v přímé péči absolvovali akreditovaný kurz „Standardy kvality sociálních služeb v praxi“,
  - 26 zaměstnanců v přímé péči absolvovalo akreditovaný kurz „Reminiscence (vzpomínání) jako jedna z validačních technik“.
- Školících akcí a krátkodobých kurzů:
  - 20 zaměstnanců se intenzivně vzdělávalo na téma Psychobiografický model prof.E.Böhma,
  - většina zaměstnanců absolvovala školící akci na téma: syndrom vyhoření,
- Účastí na seminářích a odborných setkáních: např.: komunikace s lidmi s demencí, nácvik manipulace s nehybným a málo pohyblivým klientem, sexualita ve stáří, apod.
- Pravidelných čtvrtletních seminářů společných pro sociální a zdravotní úsek, konaných ve středisku, se zaměřením na naplňování standardů kvality sociálních služeb.

## Odlehčovací služby

Odlehčovací služby byly v roce 2011 nabízeny zájemcům o služby ve třech formách: **pobytové, ambulantní a terénní**. V roce 2011 byl především zájem o pobytovou formu služby a částečně i o ambulantní formu. Terénní odlehčovací službu nevyužil žádný zájemce.

**Posláním** odlehčovací služby Diakonie ČCE – střediska v Sobotíně je umožnit pečující rodině nezbytný odpočinek a načerpání nových sil pro další péči o člověka s demencí, o kterého je jinak pečováno v domácím prostředí. Odlehčovací služba je poskytována ve formě terénní, ambulantní nebo pobytové. Pobytová odlehčovací služba je poskytována na dobu určitou, nejdéle po dobu 3 po sobě jdoucích měsíců. Terénní a ambulantní odlehčovací služba je poskytována seniorům s demencí, žijícím v obcích v okolí Sobotína.

### **Okruh osob, kterým je odlehčovací služba určena:**

Lidé s demencí (dospělí ve věku 27-64 let, mladší senioři ve věku 65 – 80 let a starší senioři nad 80 let), kteří mají sníženou soběstačnost z důvodu tohoto onemocnění, a o které je jinak pečováno v jejich domácím prostředí.

### **Mezi okruh osob, kterým je sociální služba určena, nepatří:**

- o osoby se smyslovým postižením: nevidomí, hluchoněmí, hluchoslepí
- o osoby s roztroušenou sklerózou
- o osoby závislé na alkoholu a drogách
- o osoby, jejichž zdravotní stav vyžaduje poskytnutí ústavní péče ve zdravotnickém zařízení
- o osoby s akutní infekční nemocí

### **Cíle odlehčovací služby:**

- o umožnit pečující fyzické osobě nezbytný odpočinek pro další péči.
- o udržet způsob života, vlastní uživatelům odlehčovací služby v závislosti na jejich individuálních možnostech.
- o udržet kontakty uživatelů služeb s jejich rodinou, přáteli a společností.
- o rozvíjet dovednosti, zájmy a záliby uživatelů služeb.
- o v pobytové odlehčovací službě vytvořit bezpečné, důstojné, respektující a partnerské místo pro pobyt uživatelů služeb v zařízení.

**Kapacita** pobytové odlehčovací služby (dále jen „OS“) byla v roce **2011 celkem 6 lůžek**. Uživatelé OS bydleli ve třech pokojích, 1 pokoj byl 1lůžkový, 1 pokoj 2lůžkový, a 1 pokoj 3lůžkový.

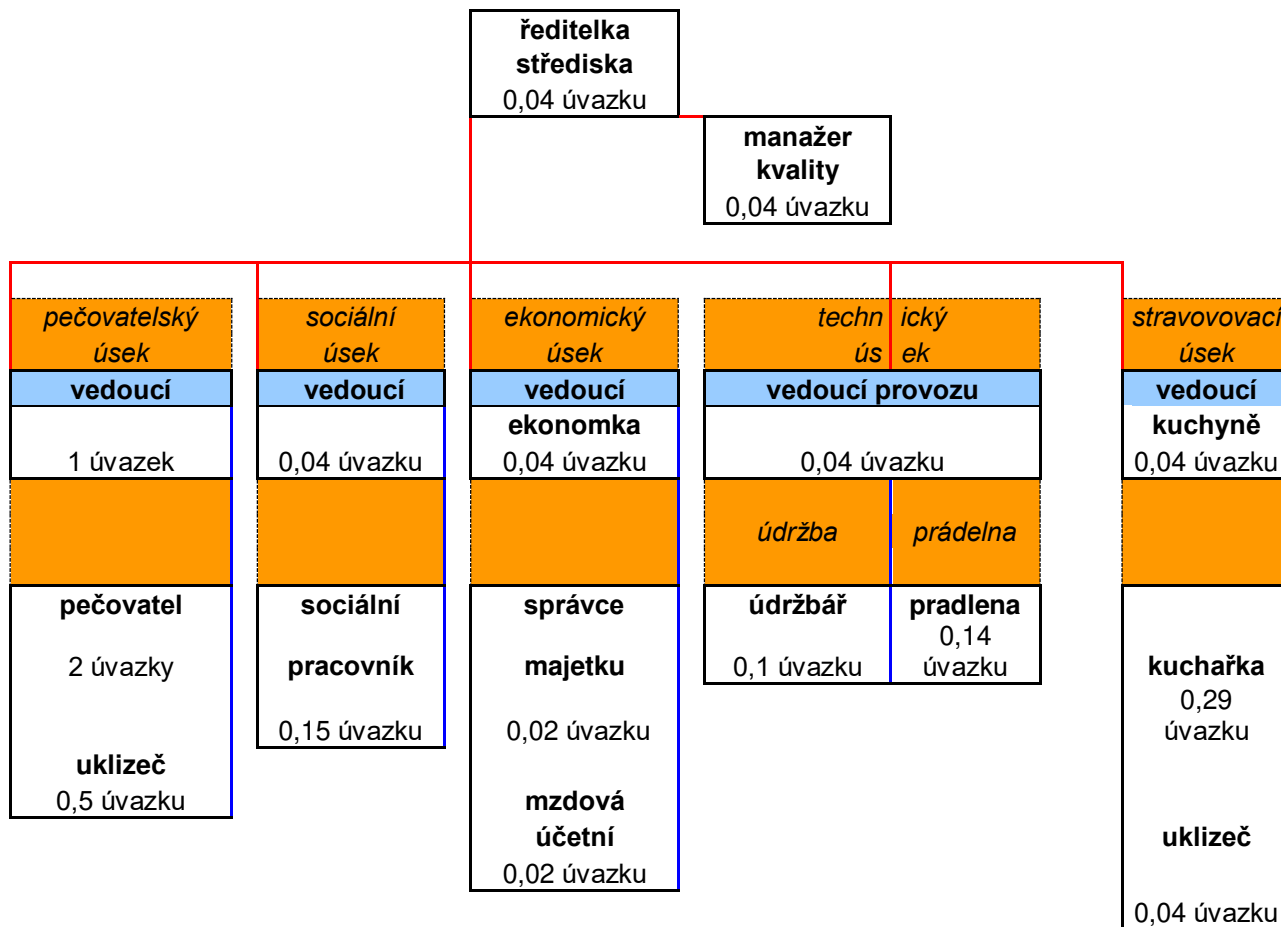
V roce **2011 využilo OS celkem 52 uživatelů** služeb, z toho bylo 44 žen a 8 mužů. 50 uživatelů využilo pobytovou formu a 2 uživatelé ambulantní formu OS.

OS měla **ke dni 31.12.2011** ve stavu **2 uživatele** služby na pobytové formě a **1 uživatele** služby na ambulantní formě služby.

**Ke dni 31.12.2011** OS evidovala **8 nevyřízených žádostí**.

**Hlavním cílem** OS bylo ulehčit pečujícím rodinám, které jinak trvale pečují o své blízké v jejich vlastní domácnosti, od zátěže z přímé péče, a tímto jim pomoci načerpat novou energii pro další období pečování.

Personální zajištění služby:



<b>Úvazky:</b>						
3,5	0,19	0,08	0,14	0,14	0,37	
<b>Celkem:</b>					<b>4,5</b>	

V den zahájení poskytování odlehčovací služby byla s každým uživatelem služeb sepsána Smlouva o poskytování sociální služby, ve které byl sjednán rozsah a cíl poskytovaných služeb, doba plnění, cena služeb a způsob úhrady a práva a povinnosti obou smluvních stran, včetně způsobu ukončení dohody.

Po zahájení služby dostal každý uživatel služeb přiděleného osobního pracovníka – pečovatele, který se „svým“ uživatelem služeb, případně i ve spolupráci s jeho rodinou, sepsal individuální plán péče, který byl následně pravidelně ve stanovených intervalech vyhodnocován a podle potřeby aktualizován.

Každému uživateli pobytové odlehčovací služby bylo v roce 2011 poskytováno ubytování, stravování a péče v rozsahu sjednaném smlouvou, a případně další fakultativní služby, sjednané individuálně s každým uživatelem služby.

V případě ambulantní formy odlehčovací služby bylo uživatele poskytováno stravování a denní péče v rozsahu sjednaném smlouvou. Dopravu uživatele do zařízení a zpět domů si zajišťovali rodinní příslušníci.

## Pečovatelská služba

**Posláním** pečovatelské služby Diakonie ČCE – střediska v Sobotíně je pomáhat dospělým lidem v nepříznivé sociální situaci, žijícím v domácím prostředí v obcích v okolí Sobotína, k obnovení nebo udržení jejich běžného způsobu života poskytováním kvalitních terénních sociálních služeb podle jejich individuálních potřeb, aby mohli co nejdéle zůstat ve svém vlastním prostředí.

### **Okruh osob, kterým je pečovatelská služba určena:**

Lidé (dospělí ve věku 27-64 let, mladší senioři ve věku 65 – 80 let a starší senioři nad 80 let), kteří mají sníženou soběstačnost zejména z důvodu věku, chronického onemocnění nebo zdravotního postižení, a jejichž situace vyžaduje pomoc jiné fyzické osoby.

### **Mezi okruh osob, kterým je sociální služba určena, nepatří:**

- o osoby závislé na alkoholu a drogách
- o osoby s akutní infekční nemocí
- o osoby, které by svým chováním z důvodu duševní poruchy, závažným způsobem ohrožovaly pracovníky služby

### **Cíle pečovatelské služby:**

- o obnovit nebo udržet způsob života, vlastní uživatelům služby v závislosti na jejich individuálních možnostech.
- o udržet kontakty uživatelů služeb s jejich rodinou, přáteli a společností.
- o rozvoj dovedností, zájmů a zálib uživatelů služeb.
- o účast uživatelů služeb na dění v obci, kde žijí.
- o umožnit uživatelům služby co nejdéle setrvat v jejich vlastním prostředí.

### **Oblast působnosti pečovatelské služby:**

V roce 2011 byla poskytována pečovatelská služba uživatelům žijícím v obcích patřících do Svazku obcí údolí Desné (obce Sobotín, Vernířovice, Vikýřovice, Rapotín, Velké Losiny, Loučná nad Desnou, včetně jejich místních částí).

### **Časový rozsah poskytování pečovatelské služby:**

V roce 2011 byla pečovatelská služba poskytována uživatelům podle jejich individuálních potřeb, a to každý den v době od 6:00 do 20:00 hodin.

V roce 2011, na základě uzavřené smlouvy s obcí Velké Losiny, pokračovalo poskytování pečovatelské služby v Domě s chráněnými byty ve Velkých Losinách pro 21 uživatelů služeb.

**Kapacita** pečovatelské služby (dále jen „PS“) byla v roce **2011 celkem 60 uživatelů**.

V roce **2011 využilo PS celkem 57 uživatelů** služeb, z toho 16 mužů a 41 žen.

Uživatelům PS bylo dovezeno **14 774** obědů a poskytnuto **1 326** hodin služeb péče.

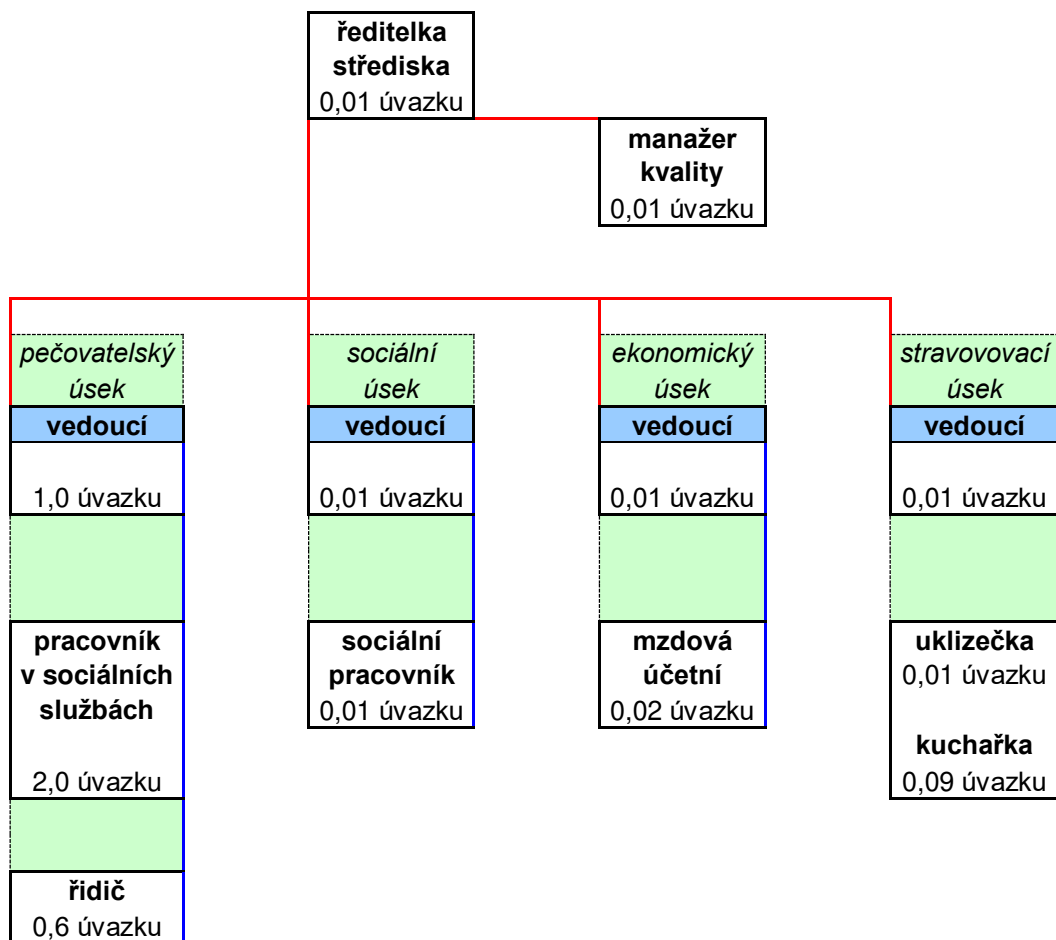
PS měla **ke dni 31.12.2011** ve stavu **45 uživatelů** služby.

52 uživatelů služeb pobíralo příspěvek na péči, z toho 47 v prvním stupni závislosti, 2 ve druhém, 1 ve třetím a 2 ve čtvrtém stupni závislosti.

**Ke dni 31.12.2011** PS neevidovala žádnou **nevyřízenou žádost**.

**Hlavním cílem** PS bylo umožnit uživatelům služeb zůstat co nejdéle ve svém přirozeném domácím prostředí a pomocí sociálních služeb žít i nadále důstojný život.

**Personální zajištění pečovatelské služby:**



<b>Úvazky:</b>						
3,6		0,02		0,03		0,11
<b>Celkem:</b>						<b>3,78</b>

V roce 2011 jsme přijali celkem 7 žádostí o pečovatelskou službu, žádná žádost nebyla zamítnuta.

**V den zahájení služby** byla s každým uživatelem služeb sepsána Smlouva o poskytování sociální služby, ve které byl sjednán rozsah a cíl poskytovaných služeb, doba plnění, cena služeb a způsob úhrady a práva a povinnosti obou smluvních stran, včetně způsobu ukončení dohody.

**Po zahájení služby** dostal každý uživatel služeb přiděleného osobního pracovníka – pečovatele, který se „svým“ uživatelem služeb, případně i ve spolupráci s jeho rodinou, sepsal individuální plán péče, který byl následně pravidelně ve stanovených intervalech vyhodnocován a podle potřeby aktualizován.

**Rozhodující metodou** pro realizaci služby byl **individuální přístup** s cílem maximálně **podporovat uživatele** služeb v udržení nebo obnovení **soběstačnosti** a **sebeobsluhy** a v udržení kontaktů s přáteli i s místní komunitou.



## Služba Dům na půl cesty

**Posláním** Domu na půl cesty Diakonie ČCE – střediska v Sobotíně je poskytnutí přiměřené dopomoci a podpory mladým dospělým lidem v nepříznivé sociální situaci, aby získali dovednosti pro samostatné uplatnění ve společnosti.

### **Okruh osob, kterým je služba Dům na půl cesty určena:**

Služba je určena lidem ve věku od 18 do 26 let, kteří přicházejí z dětských domovů, výchovných ústavů, nefunkčních rodin, náhradní rodinné péče, výkonu trestů a ocitají se v nepříznivé sociální situaci, kterou nejsou schopni vyřešit sami, případně ani za pomoci své rodiny, blízkých osob nebo jiných typů sociálních služeb.

### **Mezi okruh osob, kterým je sociální služba určena, nepatří:**

- nesplnění podmínky věku (osoby mladší 18 let a starší 26 let)
- zdravotní stav vyžadující poskytnutí ústavní péče ve zdravotnickém zařízení
- infekční nemoci v akutní fázi
- závislost na návykových látkách
- potřeba osobní asistence
- požadavek na bezbariérové prostory
- chování, které by mohlo narušovat kolektivní soužití
- opětovné poskytování služby Dům na půl cesty za méně než 6 měsíců od ukončení předešlého poskytování této služby

### **Cíl služby Dům na půl cesty:**

Prostřednictvím tréninku pracovních činností a sociálních dovedností pomoci mladým lidem, ohroženým sociálním vyloučením, naučit se samostatnému životu.

### **Časový rozsah poskytování služby Dům na půl cesty:**

Jedná se o pobytovou službu, která je poskytována nepřetržitě, tj. 24 hodin denně.

### **Služba obsahuje tyto základní činnosti**

- Ubytování - *přiměřená podpora v hospodaření s penězi, dopomoc s nákupy, vařením a běžnými aktivitami ve vztahu k bydlení*
- Zprostředkování kontaktu se společenským prostředím - *přiměřená podpora při využívání běžně dostupných služeb a informačních zdrojů, při obnovení nebo upevnění kontaktu s rodinou a při dalších aktivitách podporujících sociální začleňování*
- Sociálně terapeutické činnosti - *činnosti, jejichž poskytování vede k rozvoji nebo udržení sociálních schopností a dovedností jedince - sociální trénink, komunita, pracovní terapie*
- Pomoc při uplatňování práv, oprávněných zájmů a obstarávání osobních záležitostí - *přiměřená podpora při komunikaci vedoucí k uplatňování práv a oprávněných zájmů - pomoc v sebeobhájení při vyřizování běžných záležitostí s úřady, školskými institucemi, zaměstnavateli atp.*

### **Kapacita Domu na půl cesty (dále jen „DPC“) v roce 2011 byla 12 lůžek:**

7 lůžek - Dům na půl cesty v Sobotíně čp. 68,

5 lůžek - Dům na půl cesty v Jeseníku, Šumperská 51

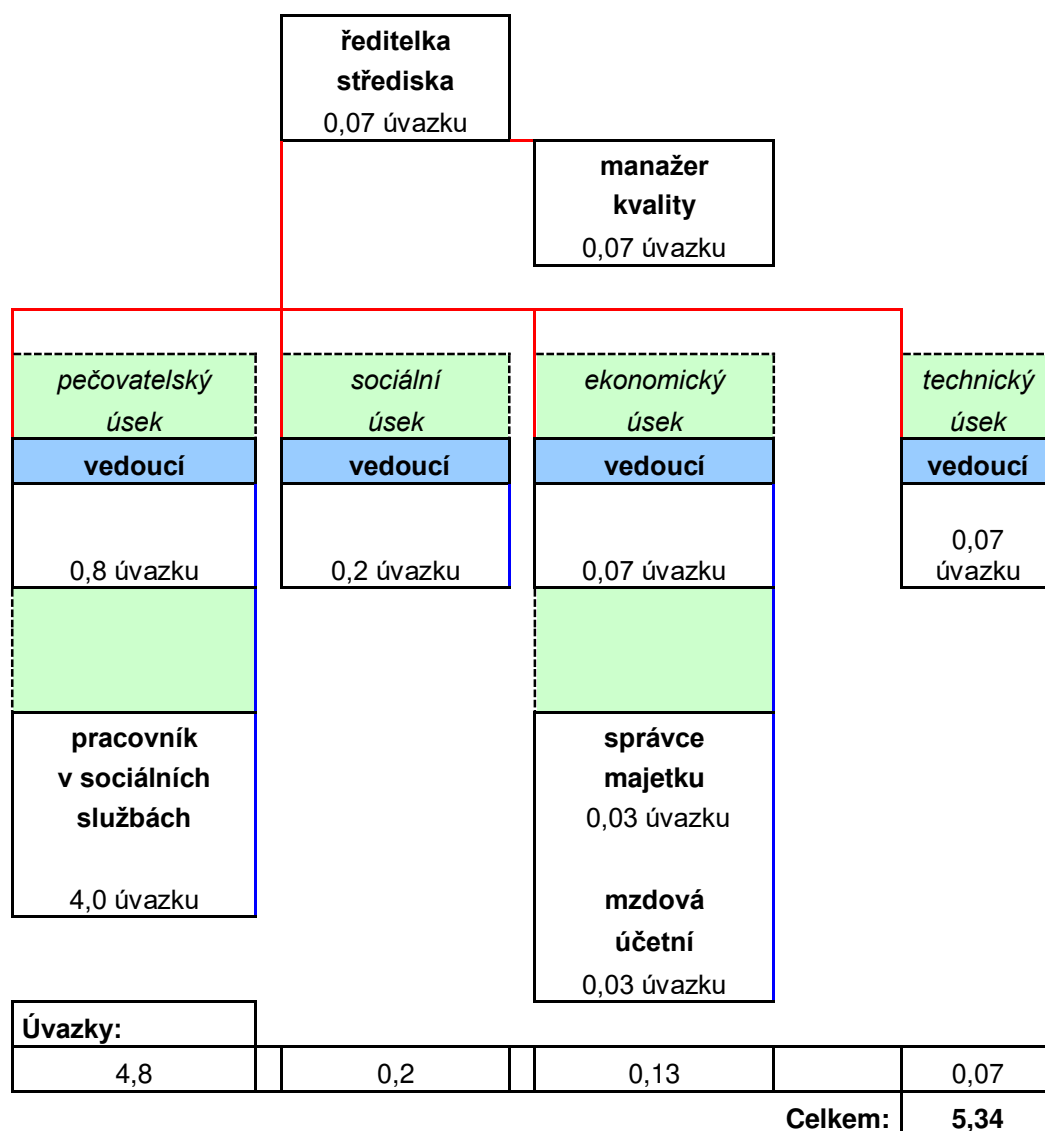
V roce 2011 využilo DPC celkem 23 uživatelů služeb, z toho 17 mužů a 6 žen.

DPC měl ke dni 31.12.2011 ve stavu 4 uživatelé služby.

Ke dni 31.12.2011 DPC nevidoval žádnou nevyřízenou žádost.

Hlavním cílem DPC bylo pomoci uživatelům služeb dokončit vzdělání, najít si práci a samostatné bydlení.

## Personální zajištění služby Dům na půl cesty:



V roce 2011 jsme přijali celkem 19 žádostí o službu DPC, žádná žádost nebyla zamítnuta, 7 žadatelů z vlastního rozhodnutí nenastoupilo.

V den zahájení služby byla s každým uživatelem služeb sepsána Smlouva o poskytování sociální služby, ve které byl sjednán rozsah a cíl poskytovaných služeb, doba plnění, cena služeb a způsob úhrady a práva a povinnosti obou smluvních stran, včetně způsobu ukončení dohody.

Po zahájení služby dostal každý uživatel služeb přiděleného osobního pracovníka – pečovatele, který se „svým“ uživatelem služeb sepsal individuální plán péče, který byl následně pravidelně ve stanovených intervalech vyhodnocován a podle potřeby aktualizován.

## Diakonie ČCE – středisko v Sobotíně

### Hospodaření Střediska

Diakonie ČCE - středisko v Sobotíně je nestátní neziskovou organizací - evidovanou právníckou osobou.

Hospodaření Střediska za rok 2011 skončilo s **účetním ziskem** ve výši 1,906.445,29 Kč. Důvodem tak vysokého zisku byl prodej nemovitosti v Javorníku – Travné, kterou středisko získalo do vlastnictví po spojení se střediskem Diakonie ČCE v Javorníku – Travná k 1.1.2011.

### Výnosy Střediska

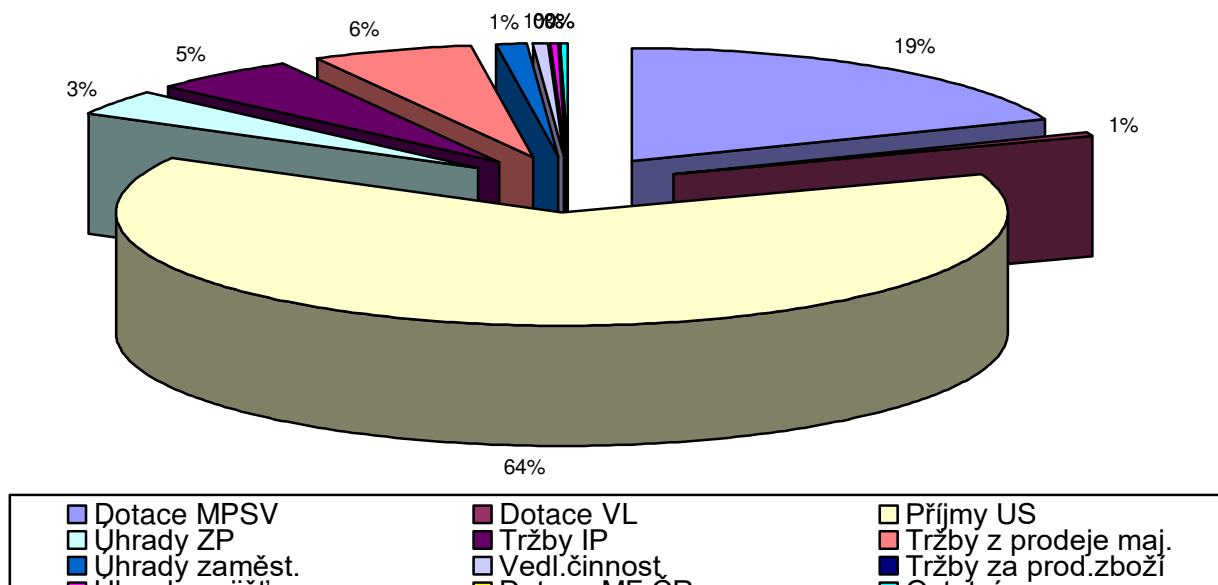
**Celkové výnosy** Střediska za rok 2011 dosáhly výše **44,148.513,58 Kč**.

**Hlavními zdroji výnosů Střediska byly:**

o dotace MPSV v celkové výši .....	8,358.000,-- Kč = 18,93 %
(z toho: DS 5,453.000,- Kč, DZR 1,869.000,- Kč, OS 718.000,- Kč a PS 318.000,- Kč)	
o příjmy od uživatelů služeb celkem .....	28,070.226,-- Kč = 63,58 %
(z toho: uživatelé DS 17,733.407,- Kč, OS 803.933,- Kč, DZR 8,285.517,- Kč, PS 1,019.469,- Kč a DPC 227.900 Kč)	
o úhrady zdravotních pojišťoven .....	1,528.036,38 Kč = 3,46 %
(z toho: DS 871.772,48 Kč, DZR 637.317,10 Kč a OS 18.946,80 Kč)	
o tržby od KÚ OK za služby DPC (individuální projekty) .....	2,357.825,-- Kč = 5,34 %
(z toho: Sobotín 1,373.600,- Kč, Jeseník 984.225,- Kč)	
o dotace obce Velké Losiny na PS v celkové výši .....	260.000,-- Kč = 0,59 %
o tržby z prodeje majetku .....	2,618.710,-- Kč = 5,93 %
<b>Celkem</b> .....	<b>43,192.797,38 Kč = 97,83 %</b>

**Dalšími výnosy Střediska byly:**

- příjmy z vedlejší činnosti ve výši .....	238.523,-- Kč = 0,54 %
- úhrady zaměstnanců ve výši .....	420.957,-- Kč = 0,96 %
- tržby za prodané zboží .....	55.140,-- Kč = 0,12 %
- úhrady pojišťoven (náhrada škody) .....	64.854,-- Kč = 0,15 %
- provozní dotace MF ČR .....	48.030,95 Kč = 0,11 %
- ostatní výnosy .....	111.427,25 Kč = 0,25 %
- dary od jednotlivců a organizací .....	16.784,-- Kč = 0,04 %
<b>Celkem</b> .....	<b>955.716,20 Kč = 2,17 %</b>



**Diakonie ČCE – středisko v Sobotíně**

**Náklady Střediska**

**Celkové náklady Střediska za rok 2011 dosáhly výše ..... 42,242.068,29 Kč.**

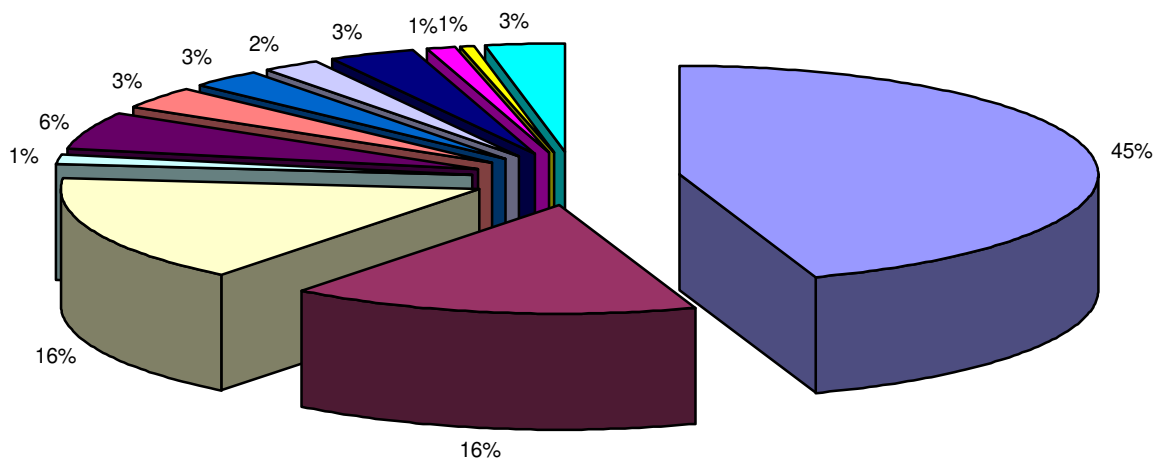
- z toho: náklady vynaložené pro plnění sociálních služeb:..... 39,676.075,48 Kč = 93,13 %
- náklady na vlastní činnost (správu) organizace: ..... 2,490.917,29 Kč = 5,90 %
- náklady na vedlejší činnost organizace: ..... 275.075,52 Kč = 0,65 %


**Největšími nákladovými položkami byly:**

- mzdové náklady ve výši ..... 18,914.388,-- Kč = 44,78 %
- zákonné a ostatní soc.pojištění ..... 6,673.762,-- Kč = 15,80 %
- materiálové náklady ve výši ..... 6,741.897,72 Kč = 15,96 %
- (- z toho za potraviny 3,735.713,76 Kč
- za palivo 959.142,56 Kč)
- náklady na nákup DDHM ..... 629.113,63 Kč = 1,49 %
- náklady na energie ve výši ..... 2,355.435,49 Kč = 5,58 %
- náklady na opravy ve výši ..... 1,374.139,10 Kč = 3,25 %
- příspěvky na služby ústředí Diakonie ve výši ..... 1,252.800,-- Kč = 2,97 %
- náklady na služby ve výši ..... 1,338.493,83 Kč = 3,17 %
- náklady na odpisy ve výši ..... 918.136,-- Kč = 2,17 %
- zůstatková cena prodaného majetku ..... 470.694,60 Kč = 1,11 %
- daň z příjmů ..... 300.000,-- Kč = 0,71 %

**Celkem ..... 40,968.860,37 Kč = 96,99 %**

**Dalšími náklady** byly příspěvky na stravování zaměstnanců, náklady na vzdělávání zaměstnanců, cestovné, náklady na DNM, náklady na prodané zboží, náklady na spoje, daně a poplatky, kurzové ztráty, pojistné, pohoštění, a ostatní náklady v celkové výši 1,273.207,92 Kč = 3,01 %.



 Mzdové náklady	 Zákonné a ostatní soc. pojištění
 Materiál	 Nákupy DDHM
 Energie	 Opravy
 Platby za sl.ústředí	 Odpisy
 Služby	 Zůstat.cena prod.maj.
 Daň z příjmů	 Ostatní

**Zkrácená ROZVAHA Střediska k 31.12.2011 - v Kč**

č.úctu	AKTIVA - název účtu	Počáteční stav	Koncový stav
13	Software	150 595,00	150 595,00
21	Budovy a stavby vlastněné	18 109 677,93	15 319 634,33
22	Samostatné movité věci a jejich soubory	8 698 798,44	8 597 838,44
28	Drobný dlouhodobý hmotný majetek	3 565 570,59	2 840 384,62
31	Pozemky	66 922,00	5 526,00
42	Nedokončený dlouhodobý hmotný majetek	0,00	1 146 752,00
73	Oprávký k software	- 54 383,00	- 104 582,00
081- 088	Oprávký k dlouhodobému hmotnému majetku	-14 244 935,33	-14 254 002,36
112	Materiál na skladě	655 202,95	548 357,39
132	Zboží na skladě a v prodejnách	5 627,99	7 467,00
211	Pokladna	26 159,00	118 757,00
213	Ceniny	10 340,00	12 002,00
221	Účty v bankách	660 233,93	2 855 451,70
261	Peníze na cestě	53 000,00	200 000,00
311	Odběratelé	423 697,90	178 091,30
314	Poskytnuté provozní zálohy	322 327,62	400 507,06
315	Pohledávky za klienty	186 789,80	244 342,80
316	Pohledávky za střediska a ústředím Diakonie	222 000,00	14 910,00
319	Ostatní pohledávky	1 207,00	371,00
335	Pohledávky za zaměstnanci	9 100,00	6 650,00
378	Jiné pohledávky	0,00	34 813,00
381	Náklady příštích období	53 610,00	62 553,00
388	Dohadné účty aktivní	305,00	24 000,00
	<b>AKTIVA CELKEM</b>	<b>18 921 846,82</b>	<b>18 410 419,28</b>
č.úctu	PASIVA - název účtu	Počáteční stav	Koncový stav
231	Krátkodobé bankovní úvěry	290 000,00	290 000,00
242	Krátkodobé finanční výpomoci v rámci Diakonie	3 177 562,00	3 977 562,00
321	Dodavatelé	2 021 783,95	2 450 822,10
324	Přijaté zálohy	29 891,95	3 216,00
325	Závazky ke klientům	498 831,80	412 595,80
329	Ostatní závazky	0,00	11 194,00
333	Ostatní závazky vůči zaměstnancům	2 075 212,00	1 367 887,00
336	Zúčtování s instit.soc.zabezp. a veř.zdrav.poj.	1 171 300,00	746 141,00
331	Daň z příjmů	0,00	300 000,00
342	Ostatní přímé daně	275 875,00	108 500,00
345	Ostatní daně a poplatky	0,00	78 564,00
346	Zúčtování dotací ze SR	0,00	- 767 742,95
379	Jiné závazky	225 297,00	3 297,00
384	Výnosy příštích období	2 643,00	7 613,00
389	Dohadné účty pasivní	242 952,00	303 629,92
901	Vlastní jmění	5 633 177,47	3 279 630,47
902	Dary hmotného majetku zvyšující vlastní jmění	5 056 399,92	5 710 545,92
911	Fondy	306 551,00	306 551,00
912	Peněžní fondy	57 198,50	56 796,50
931	Výsledek hospodaření ve schvalovacím řízení	3 573,43	0,00
932	Nerozdělený zisk, neuhrazená ztráta	- 2 146 402,20	- 2 142 828,77
963	Účet hospodářského výsledku	0,00	1 906 445,29
	<b>PASIVA CELKEM</b>	<b>18 921 846,82</b>	<b>18 410 419,28</b>

## VÝSLEDOVKA Střediska k 31.12.2011 celkem a v členění podle jednotlivých služeb

### Náklady - v tis. Kč

č.úctu	název účtu	Celkem	DS	OS	DZR	PS	DPC	Správa	Vedl.čin.
501	Spotřeba materiálu	6 743	4 547	223	1 407	426	96	0	44
	- potraviny	3 737	2 371	75	927	314	13	0	37
	- palivo	959	959	0	0	0	0	0	0
	- PHM	137	56	3	21	45	12	0	0
	- ostatní	1 910	1 161	145	459	67	71	0	7
502	Spotřeba energie	2 355	1 490	16	387	124	269	0	69
	- elektřina	1 161	695	15	172	138	67	0	74
	- plyn	952	612	0	164	0	176	0	0
	- vodné, stočné	242	183	1	51	-14	26	0	-5
504	Prodané zboží - kantýna	51	0	0	0	0	0	0	51
507	Spotřeba DHM	629	271	24	88	25	220	0	1
511	Opravy a udržování	1 374	874	41	113	40	304	0	2
	- budov	949	649	0	0	0	300	0	0
	- automobilů	63	21	1	9	28	4	0	0
	- strojů a zařízení	127	87	5	21	12	0	0	2
	- ostatní	235	117	35	83	0	0	0	0
512	Cestovné	132	74	9	26	5	18	0	0
513,515	Náklady na propaga.	44	0	0	0	0	0	44	0
516	Náklady spoju	198	81	10	40	3	64	0	0
517	Spotřeba DNM	119	76	5	29	1	8	0	0
518	Ostatní služby	2 708	1 671	111	583	27	225	88	3
	- právní a ekonom.sloužby	88	0	0	0	0	0	88	0
	- školení a kurzy	117	70	10	28	2	7	0	0
	- služby ústředí	1 253	802	50	301	12	88	0	0
	- odpady	541	371	21	138	3	8	0	0
	- ostatní služby	709	428	30	116	10	122	0	3
521	Mzdové náklady	18 914	10 339	888	5 797	515	1 375	0	0
	- Mzdy	18 591	10 103	876	5 734	515	1 363	0	0
	- OON	323	236	12	63	0	12	0	0
524	Zákonné SP a ZP	6 309	3 427	299	1 956	176	451	0	0
525	Ostatní sociální pojištění	365	0	0	0	0	0	365	0
527	Zákonné sociální náklady	202	115	6	60	7	14	0	0
532	Daň z nemovitostí	1	0	0	0	0	0	1	0
538,542	Ostatní daně a poplatky,	85	0	0	0	0	0	6	79
543	Odpis nedob.pohled.	1	0	0	0	0	0	1	0
547	Pojistné	194	0	0	0	0	0	194	0
549	Jiné ostatní náklady	72	0	0	0	0	0	70	2
	- na bankovní operace	70	0	0	0	0	0	70	0
	- ostatní náklady	2	0	0	0	0	0	0	2
551	Odpisy	918	0	0	0	0	0	894	24
552	Zůstat.cena prod.DHM	471	0	0	0	0	0	471	0
581	Poskytnuté příspěvky	50	0	0	0	0	0	50	0
582	Poskyt.členské přisp.	7	0	0	0	0	0	7	0
591	Daň z příjmů	300	0	0	0	0	0	300	0
	<b>CELKEM NÁKLADY</b>	<b>42 242</b>	<b>22 965</b>	<b>1 632</b>	<b>10 486</b>	<b>1 349</b>	<b>3 044</b>	<b>2 491</b>	<b>275</b>



Výnosy - v tis. Kč

č.úctu	název účtu	Celkem	DS	OS	DZR	PS	DPC	Vedl.čin.
601	Tržby za vlastní výrobky	1	1	0	0	0	0	0
602	Příjmy z hlavní činnosti	32 377	18 904	834	9 001	1 037	2 601	0
	- úhrady uživatel – ubyt.	7 860	5 304	234	2 094	0	228	0
	- úhrady uživatel – strava	7 084	4 302	188	1 708	887	0	0
	- úhrady uživatel – péče	12 940	7 979	372	4 456	133	0	0
	- úhrady uživatel – fak.sl.	186	148	10	28	0	0	0
	- za stravné od zam.	421	299	11	78	17	15	0
	- tržby za služby - IP OK	2 358	0	0	0	0	2 358	0
	- od zdrav.pojišťoven	1 528	872	19	637	0	0	0
603	Příjmy z vedl. činnosti	238	0	0	0	0	0	238
	- pronájem	100	0	0	0	0	0	100
	- stravné	117	0	0	0	0	0	117
	- praní prádla, ostatní	21	0	0	0	0	0	21
604	Tržby za prodej zboží	55	0	0	0	0	0	55
644	Úroky	1	1	0	0	0	0	0
645	Kurzové zisky	1	1	0	0	0	0	0
647	Úhrady pojišťoven	65	6	0	0	0	59	0
649	Jiné ostatní výnosy	109	77	0	8	0	1	23
652	Tržby z prodeje majetku	2 619	0	0	0	0	0	2 619
683	Přijaté dary	17	17	0	0	0	0	0
691	Dotace neinvestiční	8 666	5 488	718	1 882	578	0	0
	- od MPSV	8 358	5 453	718	1 869	318	0	0
	- od MF ČR	48	35	0	13	0	0	0
	- od obce Velké Losiny	260	0	0	0	260	0	0
	<b>CELKEM VÝNOSY</b>	<b>44 148</b>	<b>24 494</b>	<b>1 552</b>	<b>10 891</b>	<b>1 615</b>	<b>2 661</b>	<b>2 935</b>

<b>Výsledek hospodaření</b>	<b>1 906</b>	<b>1 529</b>	<b>-80</b>	<b>405</b>	<b>266</b>	<b>-383</b>	<b>2 659</b>
-----------------------------	--------------	--------------	------------	------------	------------	-------------	--------------

**Bilanční zhodnocení**

**Podíl dotace** ze státního rozpočtu (dotace MPSV), poskytnuté prostřednictvím Krajského úřadu Olomouckého kraje, na celkových nákladech střediska činil 18,93 %.

Středisko skončilo s **účetním ziskem** ve výši 1,906.445,29 Kč.

**Stav fondů Střediska k 31.12.2011:**

Vlastní jmění .....	8,990.176,39 Kč
(snížené o odpisy)	
Sociální fond .....	306.551,- Kč
Peněžní fond .....	56.796,50 Kč
-----	
Celkem .....	9,353.523,89 Kč
Neuhrazená ztráta z minulých let .....	- 2,142.828,77 Kč

**Rozvahové účty** doznaly změny v počátečních stavech z důvodu sloučení středisek Diakonie ČCE v Sobotíně a v Javorníku – Travné k 1.1.2012.

Významný pohyb se udál také v majetkových účtech – majetek, který středisko Diakonie ČCE v Sobotíně získalo sloučením se střediskem v Javorníku – Travné, na konci roku prodalo. V důsledku toho se mimořádně výrazně navýšil kladný hospodářský výsledek Střediska a také narostlo daňové zatížení Střediska díky dani z převodu nemovností a dani z příjmů. Tuto situaci můžeme hodnotit jako výjimečnou, která se v dalších letech nebude opakovat.

### Poděkování

Na závěr bych chtěla jménem správní rady Střediska, jménem svým i jménem uživatelů služeb Střediska poděkovat všem, kteří na nás myslí, podporují nás jakýmkoliv způsobem nebo nás jen prostě přijedou navštívit a povzbudit v naší práci.

Poděkování patří také sboru Českobratrské církve evangelické v Šumperku, který je smluvním sborem Střediska. Pravidelné návštěvy sestry farářky a sester i bratří ze sboru přinášely uživatelů služeb velkou duchovní podporu. Nemohu nepoděkovat také těm členům sboru v Šumperku, kteří pracovali v dozorčí radě Střediska. Bez jejich poctivého přístupu k práci v dozorčím orgánu Střediska by Středisko nemohlo existovat a svoje projekty realizovat.

Konečně bych také chtěla poděkovat všem dárcům, kteří svými dary Středisko podporují finančně a přispívají k tomu, že si z darů můžeme koupit to, na co jinak nezbyvají peníze.

**Všem dárcům za jejich dary děkujeme.**

V Sobotíně 26.6.2012

Za vedení Střediska: Ing. Hana Řezáčová, ředitelka

Příloha: Kopie Zprávy nezávislého auditora o ověření účetní závěrky k 31.12.2011 Diakonie ČCE – střediska v Sobotíně